



### ご挨拶



院長 小森 貴

あけましておめでとうございます。本年もよろしくお願いいたします。

さて、普段から健康食品をとっているという人も多いのではないのでしょうか。健康食品とは、一般に健康によいとうたった食品全般を指します。非常に多くが市場に出回っており、消費者が自己判断で利用していますが、似た名称でも中身が大きく異なることもあります。そのため、体質や体調、医薬品との飲み合わせ、健康食品同士の飲み合わせなどにより、健康に思わぬ悪影響が出ることもあるので注意が必要です。

医薬品と健康食品との相互作用で多いのが、肝機能障害です。肝臓は薬を代謝するのに重要な臓器です。また、胃腸障害や腎機能障害、精神神経障害などが起きた例もあります。

健康被害が出た時、健康食品のどの成分との組み合わせが悪かったのかを突き止めるのは難しいのですが、「いつ」「どんな健康食品を」「どのくらい摂取して」「効果や体調の変化を感じたか」を書き留めておくと、重要な情報になります。製品の箱や容器を写真に撮っておくだけでも、手がかりが得られます。

なお、健康食品のうち「機能性表示食品」「栄養機能食品」「特定保健用食品（トクホ）」は、国が健康の保持増進効果を確認している食品です。それ以外に「健康補助食品」「栄養補助食品」「栄養強化食品」「栄養調整食品」「健康飲料」などさまざまな食品がありますが、これらは国が効果を確認したものではないことを知っておきましょう。

健康食品だけで、1日に必要な栄養素全てをとることはできません。広告や宣伝だけで飛びつかず、まずは食生活を見直し、その上で必要かどうか考えて使用することをお勧めします。必要性や安全性について心配な場合は、医師に相談してください。

痛い 痒い 粉ふき

に悩んで  
いませんか？

# よく知って備えたい 冬の肌トラブル



冬になると、すねの裏側や背中が粉をふいたようになる、あかぎれが痛くて洗いが辛い、寒い部屋に行くとじんましんが出る……。こんな症状に悩まされていませんか。  
今回は、冬によく起こる肌のトラブルについてご紹介します。

冬になると、かかとのひびや手荒れ、痒みなど、肌のトラブルに悩まされるといふ人は少なくありません。今回は冬に起こりがちな肌トラブルの症状と主な原因、予防法や対策について解説します(表1)。

## 冬になると増える ドライスキン

冬になると、湿度が低くなるため、皮膚の水分が蒸発しやすくなります。また、気温が下がって手足や体表面の血行が悪くなるほか、汗をかかないことで皮膚への水分供給が減るので、皮膚の保湿量が低下します。このため、健康な肌を持つ人でも手荒れなど肌のトラブルが起きやすくなります。

ドライスキンは「乾皮症」、あるいは「皮脂欠乏症」などと呼ばれます。すねや背中などの皮膚が白い粉をふいたようになったり、細かい亀裂が入ったりします。

加齢によるドライスキンは、「老人性乾皮症」と呼ばれます。年をとると、表皮を覆う皮脂の分泌が減るほか、角層のセラミドや角層細胞に含まれる天然保湿因子も減少するため、ドライスキンになりやすくなります。

アトピー性皮膚炎もドライスキンを引き起こします。皮膚のバリア機能が弱くなると水分が逃げやすくなるほか、花粉やカビなど外部の物質が侵入しやすくなり、こうした物質に対するアレルギー反応によって湿疹ができ、強い痒みをもたらします。

洗い物や過度な手洗い、長時間の入浴、強くタオルでこすると

いった行動も、皮脂を洗い流し過ぎたり、角層を傷つけたりして、皮膚のバリア機能を低下させ、ドライスキンの原因になります。ドライスキンは角層の厚い手のひらやかかとも見られ、時にひび(ひび割れ)を引き起こします。ひび割れがひどくなると亀裂が表皮を越えて真皮に達し、出血することがあります。

これがあかぎれで、多くの場合、強い痛みを伴います。老人性乾皮症でも痒みのために掻きむしってしまうと皮膚が壊れ、炎

表1 冬に経験しやすい主な肌トラブル

ドライスキン (乾皮症・ 皮脂欠乏症)	皮膚の表面ががさがさして、細かい亀裂が入ったり白い粉をふいたりするようになる。すねや背中に多発する。
ひび(ひび割れ)	皮膚が厚い感じになり、手指の先などに亀裂が入った状態。
あかぎれ	ひびがさらに悪化し、真皮にまで達する亀裂が入って出血や発赤が出た状態。
貨幣状湿疹	すねなどにコインほどの大きさのじゅくじゅくした赤みのある湿疹ができる。
寒冷じんましん	冷房などで皮膚が急に冷えた時、痒みを伴って小豆大の発疹が現れる。
しもやけ	指や耳たぶ、鼻などの一部が赤や赤紫色になって腫れ、痒みを伴う。

症を伴う「乾皮症性湿疹(皮脂欠乏性湿疹)」になることがあります。進行すると、すねなどにただれ



**表2** ドライスキンや手荒れをひどくしない生活習慣改善のポイント

入浴	<ul style="list-style-type: none"> <li>● 熱い湯ぶねに長時間つかるとの控える。熱いシャワーも短時間に</li> <li>● 体を洗う際、ごしごしこすらず、ソフトなタオルなどでやさしく洗う</li> <li>● シャンプーやボディソープなどは刺激の少ないものに切り替える</li> <li>● 肌を保護する効果をうたった入浴剤を使う</li> </ul>
手洗い・水仕事	<ul style="list-style-type: none"> <li>● 手洗いがすぐできるなら前後のアルコール消毒は不要</li> <li>● 手洗い、水仕事では熱い湯を避け、ぬるま湯を使う</li> <li>● 水仕事や介護補助ではビニールやゴムの手袋を使う</li> </ul>
保湿、室内環境	<ul style="list-style-type: none"> <li>● 温度・湿度計を置き、湿度が低い場合は加湿器などを効果的に使う</li> <li>● 入浴や水仕事などの後はこまめに保湿剤や保護クリームなどを塗る</li> </ul>

※特定のシャンプーや洗剤、消毒剤、時にはゴム手袋の着用などで肌荒れが起きたり、発疹が出ることがあるので、その場合は使用を控えましょう。

(じゅくじゅくした状態)を伴う円形の湿疹(貨幣状湿疹)が生じることがあります。

### ドライスキンにはまず保湿



ドライスキンは、皮膚自体の保湿機能が低下した状態です。空気の乾燥によって悪化することが多いので、湿度が低い時には加湿器を適切に使うなどして、乾燥を防

ぐとよいでしょう。

また、入浴や手洗いなどの生活習慣を見直すことも大切です。入浴時の湯温やシャンプー・タオルの選び方、水仕事の際の手袋着用など、肌を守る習慣に切り替えていくとよいでしょう(表2)。

ドライスキンと思われる肌の症状が見られたら、軽いうちなら保湿剤を塗ることで軽快したり、ひどくなるのを防いだりすることができます。ドライスキンに有効な

ドライスキンになると痒みがでることも



成分を含む、さまざまな保湿剤が市販されています。選ぶのが難しいければ、医師や信頼のおける薬局に相談してください。

### 冬に見られるその他の皮膚疾患



ドライスキン以外に冬に起きやすい皮膚疾患としては、寒冷じんましんやしもやけ、ひだこなどがあります。

#### 寒冷じんましん

皮膚が急に冷やされた時、小豆大のふくらみのある発疹ができ、痒くなるものです。ほとんどの場合、出現してから約2時間以内に痕を残さず消えてしまいます。

#### しもやけ

手足の指や耳たぶ、鼻などに発生し、赤く腫れ、痒みを伴います。悪化すると水疱ができることもあります。寒さによる血行不良が原因ですが、膠原病によって同様の症状が現れることもあるので、夏になっても治らない場合には医師の診察を受けましょう。

#### ひだこ(温熱性紅斑)

こたつや足元に置く温風暖房機などを長期間使い続けた後、膝下の皮膚に赤紫色の網目状の模様が現れるもので、痛みを伴うこともあります。

### 改善しなければ受診する



肌のトラブルは、内臓疾患や服用している薬の副作用によって起こることもあります。特に湿疹、赤み(発赤)がある場合や、痒くて掻きむしるなどしてひどくなった場合、市販薬を塗っても改善しなかったり悪化する場合には、我慢せず、医療機関を受診することが大切です。



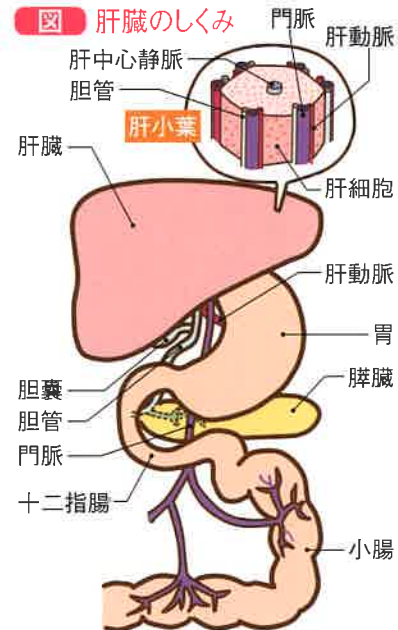
# 体のしくみ

消化器(肝臓)編

最大の内臓器官  
代謝・解毒で体内調整

肝臓は、体の中で一番大きな内臓器官です。横隔膜の下、右上腹部に位置し、成人では1〜1.5kg、体重の約2%の重さがあります。肝臓は一部を切除しても再生するという特徴を持っています。

肝臓の組織は、直径1mmほどの「肝小葉」が集まっています(図)。中心静脈を中心に、50万個の肝細胞が放射状に並び、肝小葉と肝小葉の間には肝動脈、門脈、胆管の枝が通っています。肝動脈からは新鮮な血液が肝臓に送られ、肝細胞に酸素を供給しています。



肝臓には胆汁を生成する機能もあります。胆汁は胆管を通じて胆嚢に貯蔵され、十二指腸に分泌され、脂肪の消化に働きます。

脂肪肝と診断されま  
す。脂肪肝から肝炎  
になり(脂肪性肝炎)、  
肝線維化が進むと、  
肝硬変、肝がんにな  
ることがあります。  
最近では脂肪性肝炎  
に起因する肝がんの  
割合が増えています。

また肝臓はアルコールなどの有害な物質を毒性の少ないものに変える解毒機能もあります。アルコールは肝臓でアセトアルデヒドに分解され、さらに酵素で酢酸に分解され、最終的に炭酸ガスと水になって、体外に排出されます。

肝臓には胆汁を生成する機能もあります。胆汁は胆管を通じて胆嚢に貯蔵され、十二指腸に分泌され、脂肪の消化に働きます。

肝臓に炎症が起こり、肝細胞が少しずつ壊れていく病気が肝炎です。肝炎はB型やC型などの肝炎ウイルスの感染が主な原因ですが、免疫の異常による自己免疫性肝炎などもあります。肝炎が続くと肝細胞が壊れたところが線維に置き換わって、肝臓が硬くなり、肝硬変になっていきます。

肝硬変になると肝臓の機能が低下するため、浮腫や腹水、黄疸などの症状が出てきます。さらに病状の進行とともに、肝がんを発生しやすくなります。

健康な肝臓の細胞には3〜5%の脂肪が含まれていますが、肝細胞の30%以上に脂肪がたまると、脂肪肝と診断されま

小腸で吸収された栄養素(グルコースやアミノ酸など)は門脈という静脈を通じて肝臓に送られます。肝臓には、栄養素を体が利用しやすい形に分解あるいは合成する代謝機能があります。

その1つが、血液中のグルコース(血糖)濃度の調整です。血糖濃度が高い時は、グルコースをグリコーゲンに合成して肝臓の中に貯蔵します。血糖濃度が低い時は、グリコーゲンを分解してグルコースに変えます。

肝臓に炎症が起こり、肝細胞が少しずつ壊れていく病気が肝炎です。肝炎はB型やC型などの肝炎ウイルスの感染が主な原因ですが、免疫の異常による自己免疫性肝炎などもあります。肝炎が続くと肝細胞が壊れたところが線維に置き換わって、肝臓が硬くなり、肝硬変になっていきます。

肝硬変になると肝臓の機能が低下するため、浮腫や腹水、黄疸などの症状が出てきます。さらに病状の進行とともに、肝がんを発生しやすくなります。

慢性的な肝炎から  
肝硬変や肝がん

## アルコールが原因でない脂肪肝に注意

脂肪肝には「アルコール性脂肪肝」と、「非アルコール性脂肪肝」があります。非アルコール性の脂肪肝から脂肪性肝炎、肝硬変までの病気は、「非アルコール性脂肪性肝疾患(NAFD)」といい、その10%ほどが、肝硬変になりやすい非アルコール性脂肪性肝炎(NAFLD)に進行します。

肥満やメタボリックシンドロームの増加で、NAFLDの患者は全国で1000万人以上いるといわれています。

肝臓に障害があっても、自覚症状が出ないため、肝臓は「沈黙の臓器」と呼ばれます。脂肪肝では症状はなく、足のむくみや腹水による腹部膨満感、黄疸などの症状が出てきた時はすでに肝硬変が進んでいます。

健康診断で脂肪肝の疑いがあるといわれたら、専門の医療機関に相談してください。

NAFLDの予防には、普段から食べ過ぎに注意し、定期的な運動や体重のコントロールを心がけましょう。



家族が急に  
入院!  
どうする!?

お金 手続き

情報の集め方...

# 初めての介護サービス

高齢の家族が突然倒れたら、どうしますか?  
ある日、突然やってくる「介護」の不安に備えておきましょう。

監修

早稲田大学人間科学学術院  
健康福祉科学科 教授 植村 尚史氏  
京都大学法学部卒業後、厚生省(当時)入省、内閣法制局参事官、厚生省保健社会統計課長、社会保険庁企画・年金管理課長、国立社会保障・人口問題研究所副所長を経て、2003年4月から現職。著書に「図説」これからはじめる社会保険「若者が求める年金改革」など。

## 施設は、どう選べばよいですか?

家族を在宅で介護している場合、要介護度が進み、自宅での介護が難しくなった時の選択肢として、特別養護老人ホーム(介護保険では「介護老人福祉施設」といいます。以下、特養)への入所や、有料老人ホーム(以下、有料)やサービス付き高齢者向け住宅(以下、サ高住)への転居が考えられます。

### 24時間体制でケアを受けたい

要介護度が高く自宅での生活が困難なケースの入所先として、まず考えられるのが特養です。介護サービスに加えて、食事・排泄・入浴など日常生活の支援が24時間体制でケアを受けられます。

特養の費用は、介護保険の自己負担分と、食費、光熱費相当の利用料負担があり、利用料負担は、要介護度別、施設のタイプ別に決まっています。さらに所得による軽減措置があります。複雑なのですが、人によっ

てはかなり安い費用で利用できます。

しかし入所待ちの人が多く、地域によっては入所まで時間がかかることがあります。特養への入所が選択肢となってくるような場合は、早めにケアマネジャーに相談しておくことをお勧めします。地域包括支援センターや市区町村の窓口でも相談のつてくれます。

### 一気に入ったところに住み替えたい

気に入ったところに住みたいという場合の選択肢の1つとして有料があります。

有料は、住居費、サービス費、光熱費、食費など生活に必要な全ての費用が自己負担となり、さらに一時金が必要などところもあります。

有料の中には、特養のように介護サービスが付いているところがあります。その有料が、特定施設入居者生活介護の指定を受けていれば、介護サービス費の9割(所得によって

は8割、7割)が介護保険から支払われますので、介護サービスの費用は一部の負担で済みます。このように、有料はさまざまですので、比較検討の上、選択することになります。

特養に入るほど常時の介護が必要ではないという場合は、サ高住へ引越しをして、必要に応じて介護サービスを受けるという方法もあります。比較的元気なうちから入所でき、一般の賃貸住宅に近いイメージのものから、特定施設に指定されて、介護サービスが受けられるものまで、いろいろです。

### 余裕をもって準備しよう

施設入所は余裕をもって検討しておく必要があります(図)。

パンフレットなどではわかりにくい雰囲気などは見学をして、自分の目で確かめることが大切です。「最期ま

### 施設入所までの基本的な流れ



で施設で」と考えている人は、看取りについても確認しておきましょう。契約は、サービスの内容やトラブルが起きた時の対応などをまとめた「重要事項説明書」をよく読んでからにすることも忘れないでください。施設選びでいちばん大切なのは、実際に介護を受ける本人が希望する生活ができるかどうかではないでしょうか。家族や周りの人たちも、やむをえず施設に入所するのではなく、その人の状況に応じて、その人らしい生活をするためにはどこで暮らすことがいちばん良いのかという視点を忘れないようにしたいものです。

\*特定施設：介護保険法に基づき入居者に介護サービスを提供するために、厚生労働省の定めた基準(人員、設備、運営)を満たしている施設を指す。

# 医療機関で 処方される 薬を知ろう!

経口糖尿病治療薬編

医師が処方する薬の役割を知っておくと、治療の狙いがよく理解できます。

膵臓から分泌されるホルモンであるインスリンが減ることなどにより、血液中の糖の濃度が高くなるのが糖尿病です。

糖尿病は放置すると網膜症、腎症や神経障害などの合併症を引き起こすほか、動脈硬化症の原因にもなるので、血糖値をコントロールして、こうした合併症リスクを減らす治療が行われます。

糖尿病治療に用いられる薬は多くの種類がありますが、大きく分けてインスリン自体を注射で補うインスリン製剤と、経口薬（飲み薬）の血糖降下薬の2種類があります。

糖尿病が重症化して膵臓から必要なインスリンが分泌されない場合はインスリン製剤が不可欠となります。ここでは経口血糖降下薬をご紹介します。

日本で糖尿病患者さんに処方されている経口血糖降下薬は、治験や研究段階で承認前のものを除くと7種類に分類されます。またこれらの薬剤を組み合わせた配合剤も用いられています。

## スルホニル尿素 (SU)薬

膵臓の細胞に働きかけてインスリン分泌を促す働きを持っています。このため、インスリン分泌能力が著しく低下している場合には効果を発揮できません。血糖を下げる働きが強力ですが、低血糖を起しやすいためというデメリットもあります。

## 速効型インスリン分泌 促進薬(グリニド薬)

SU薬とは構造が異なるものの、同様に膵臓のインスリン分泌を促す薬です。SU薬に比べ、服用してから短時間で効き目を発揮し、かつ効き目を発揮する時間が短いことが特徴で、特に食後高血糖の

改善に適しているとされています。

## DPP-4阻害薬

インスリンの分泌を促すホルモンであるインクレチンの分解を抑えることで、インスリンの分泌を促進します。また、血糖値の上昇を促すホルモンであるグルカゴンの分泌を抑制します。低血糖を起すリスクが少なく、食後高血糖をよく抑えるので、日本では広く使われています。

## ビッグアナイド (BG)薬

インスリン抵抗性を改善する薬で、筋肉などにおける糖利用を促進し、肝臓からのブドウ糖放出を抑える働きがあります。代表的な薬剤であるメトホルミンは、欧米では糖尿病のガイドラインで第1選択薬（最初に使う薬）として推奨されています。

## チアゾリジン薬

インスリン抵抗性を改善する薬の1つ。インスリン分泌を促す働きはなく、筋肉など末梢での糖の取り込みを促進させ、また肝臓か

らのブドウ糖放出を抑えることで血糖値を下げる働きがあります。

## αグルコシダーゼ 阻害薬

腸内で糖を分解してブドウ糖などを作る働きを抑え、糖の吸収を遅延させる働きがあります。食事の開始直前に服用することで、食後高血糖を効果的に抑えられます。

## SGLT2阻害薬

腎臓に作用して、いったん血液から排出されたブドウ糖の再吸収を抑えることで血糖値を下げます。糖の排泄を促すため、体重減少効果が認められています。

経口血糖降下薬は薬剤によって薬が効くメカニズムが異なり、作用や副作用が異なります。長期にわたって服用しなければならぬほか、インスリンを併用しなければならぬ場合もあり、血糖値測定を含め、生活の中で複雑な対応が必要です。

病気の進行や体調をよく見極め、困ったことがあれば医師や薬剤師によく相談して使うことが大切です。



# 雲の名前の前

空からの  
メッセージ



「うしろ雲」や「ひつじ雲」というのは雲の俗称で、学術的名称は「巻積雲」「高積雲」といいます。『国際雲図帳』という世界気象機関(WMO)が刊行する資料で、国際的に統一された雲級(国際雲級)という分類法により、雲は発生する高さや形で10種類(十種雲形といいますが)に分類されます。

高さは、5千メートルから1万3千メートルに現れる「上層雲」、2千メートルから7千メートルの「中層雲」、地表付近から2千メートルに発生する「低層雲」の3種類に分けられます。形は、空一面に薄く層状に広がる「層雲」と、1つひとつの雲が塊になっている「積雲」の2種類に大別されます。

## 上層雲

高さ約5千メートルから1万3千メートルに発生する雲です。高い空は気温が低く、上層雲の多くは小さな氷の粒(氷晶)でできています。

### すじ雲

学術名 巻積雲

白いペンを刷毛で掃いたような、すじ状の模様や釣り針のような形になるのが特徴の雲です。氷の粒でできていますが、色が抜けて見るのは、氷晶が落ちていくからです。

### うしろ雲

学術名 巻積雲

「いわし雲」とも呼ばれます。小さい雲の塊が、魚のうろこをしきつめたように見えます。

### うす雲

学術名 巻積雲

空一面を薄いヴェールで覆ったように見えます。この雲は太陽にかかると「かさ」という色のついた輪が見えることがあります。

## 中層雲

高さ2万メートルから7万メートルに

現れる雲です。温暖前線が近づいていると、低気圧の近くにできやすい雲です。

### ひつじ雲

学術名 高積雲

羊の群れを連想させるところから名づけられたようです。やや大きな雲の塊がたくさん並ぶからか、「むら雲」とも呼ばれます。影がついて立体的に見える雲です。

### おぼろ雲

学術名 高層雲

薄墨を流したように見える雲です。この雲を通した太陽は、すりガラスで見たようになり、太陽や月の形がはっきりわからなくなります。

### あま雲

学術名 乱層雲

しとしとと降り続く雨を降らす雲なので、あま雲と呼ばれます。弱い雪を降らす空にも広がり、「ゆき雲」とも呼ばれます。

## 下層雲

地表付近から高さ2千メートルくらいに発生する雲です。冷えた朝や強い日差しによってできやすく、形が短時間で変わります。

### きり雲

学術名 層雲

地表を覆っていた霧が地表から上昇し、低く中空に浮かんで雲になります。雨上がりなどにも見られます。細かい雨粒、いわゆる霧雨になって降ることがまれにあるようですが、本格的な雨になる心配はあまりありません。

### うね雲くもり雲

学術名 層積雲

畑のうねのように細長い雲が、低い空にモコモコと横に並んで伸びたように見えます。晴れた空が暗くなるので、くもり雲とも呼ばれます。

### わた雲

学術名 積雲

大きな白いわたが低い空に浮かんでいるように見えます。範囲が大きく広がる、にゅとんとう雲とも呼ばれます。

### にゅとんとう雲かみなり雲

学術名 積乱雲

にゅとんとう雲が地上付近から1万3千メートルの高さまで広がったものです。低層では小さな水の粒、高層は小さな氷の粒が集まっています。激しい雨や雷、竜巻などを起こします。

にゅとんとう雲



# 花物語

身近に花を感じませんか

## スイセン 水仙

Narcissus



花期 12月～4月

花言葉 「うぬぼれ」「自己愛」「神秘」「気高さ」

すらりとした緑の葉の先に美しい白や黄色の花を咲かせるスイセンは、ポピュラーな花として世界中で好まれています。球根から育つ多年草で育てやすく、品種改良も進んでいるため、世界中のものを合わせるとその品種は大量にあるそうです。日本の気候とも相性がよく、日本で咲く品種には日本スイセンをはじめ黄スイセン、ラッパスイセンなどがあります。日本スイセンは主に冬から春にかけて花を咲かせますが、花の香りがよいことから園芸や正月の活け花としてもよく用いられ、香料やポプリの材料にも使われています。ただし、ニラに似た茎

や葉には毒性が含まれているので、食べたりしないよう注意が必要です。

芭蕉の句に詠まれるなど日本に古くからある花ですが、原産地は地中海沿岸で、中国を経由して日本に伝わったといわれています。「スイセン」という名前も中国語名からきたものです。水のほとりに咲く姿がまるで仙人のようであることから、そう名付けられたといわれています。学名はナルキッソス。ギリシャ神話に水に映った自分の姿に見とれるうちに花になってしまった美少年の名前が由来です。うぬぼれを意味するナルシストという言葉の語源にもなっています。

## ❀ スタッフ紹介 ❀



向 比呂子

明けましておめでとうございます。

昨年は、コロナに始まり、コロナで終わった1年となりました。今はコロナと共存する生活にも少し慣れてきましたが、ますます寒くなるこれからは、インフルエンザもありますので、今一度気を引き締めていきましょう。



## インターネットでの 予約方法について

患者様の一層の利便を図るため、小森医院では予約診療制を取り入れております。予約はご希望の診察日の**30日前**から受け付けています。予約方法などにつきましては、ホームページを参照いただくか受付スタッフにお尋ねください。なお予約の無い方でも、来院された方は診察いたします。発熱や痛みなど、急に体調を崩された方は、予約が無くても優先して診察いたします。

- 診察科目 耳鼻咽喉科、気管食道科 手術設備有り
- 診療時間

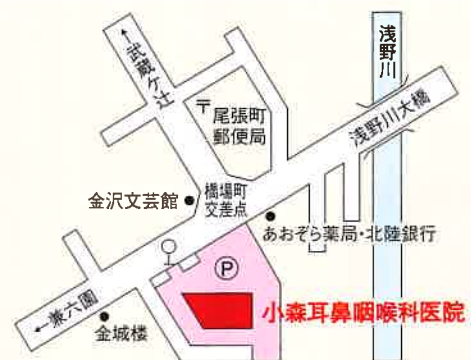
	月	火	水	木	金	土
午前 8:30~12:00	○	○	○	○	○	○
午後 1:30~5:30	○	○	○	△	○	△ 3:00まで

※休診日 木曜日午後休診・日・祝祭日

# 小森耳鼻咽喉科医院

金沢市橋場町3番9号 TEL.076(221)5027 メール: info@komori.or.jp

ホームページ <http://www.komori.or.jp/>



※病院の周囲に20台の駐車が可能